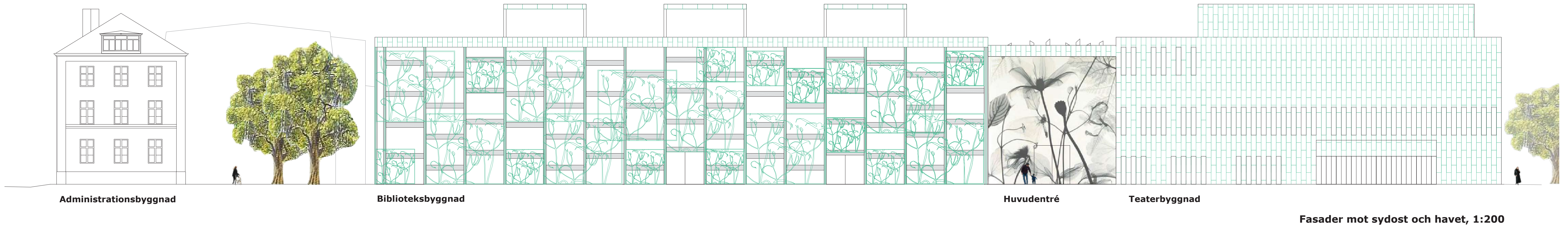




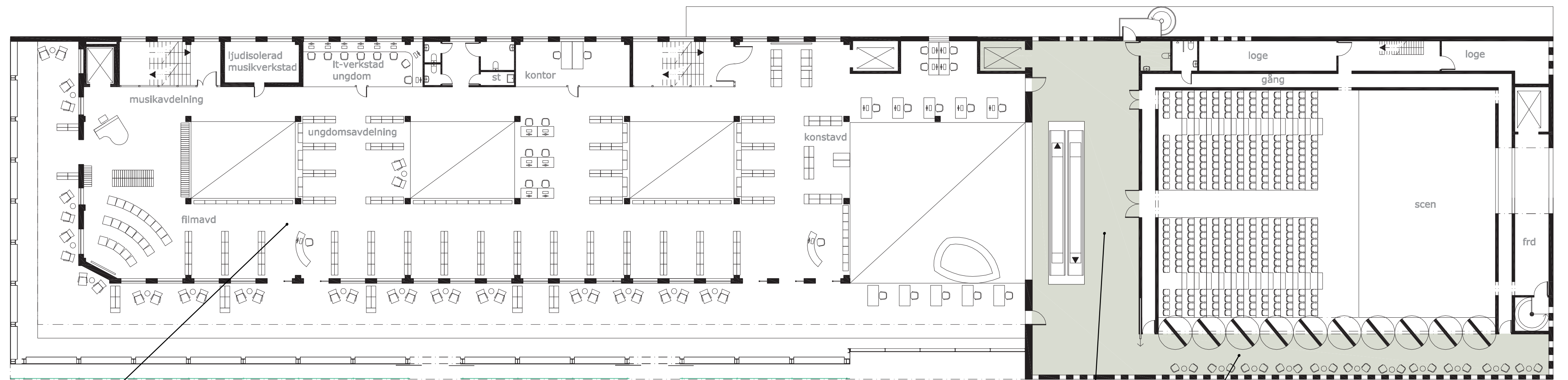
Kulturvarvet, Helsingör

examensarbete av Lena Sasson, examinator Leif Brodersen, handledare Birgitta Lundgren

- bibliotek och teaterbyggnad



Fasader mot sydost och havet, 1:200



Plan 1, 1:200

Lastlucka stora föremål

Vuxenavdelning plan 1 - Avdelningar för skönlitteratur, konst, film och musik. Filmavdelningen har plats för filmvisning på stor skärm. En stor skärm finns även vid hisshallen nära konstavdelningen. Bredvid musikavdelningen finns ungdomsavdelningen med egen it-verkstad, en ljudisolerad musikverkstad samt flygel. På balkongen finns 10 platser för musikavlyssning. På avdelningen finns 20 studieplatser i öppen uppställning varav 15 med dator. 44 övriga sittplatser i däckstolar och fåtöljer.

Barnavdelningen ligger en halv trappa upp med tillhörande lekrum i markplanet. I avdelningen finns förutom boksamlingarna ett antal sitt- och datorplatser, en stor skärm med sittplatser för filmvisning samt ett avgränsat rum, Sheherazades budoir, för sagoläsning. I lekrummet finns bland annat bollhav och gungor samt plats att äta medhavd matsäck. Här finns massor av saccosäckar att rulla runt i. Avdelningen har även eget kapprum och toaletter. I lekrummet är golvet svart fallskyddsmatta, typ gummasfalt.

Huvudentrén mellan biblioteket och teaterbyggnaden har i sin egenskap av sammanbindande länk fått en egen identitet. Entrén tar ett steg tillbaka från kajen och den helt uppglasade entréväggen är av screenat glas med ett motiv av fotografen Judith McMillan.

I huvudentrén finns receptionen som betjänar både biblioteket när detta är öppet och teaterbyggnadens olika funktioner. Här finns också en entré till caféet. Receptionsområdet är utformat för att kunna skärmas av från biblioteket när detta är stängt. Därför förvaras alla böcker här i vik- och läsbara bokstall/hyllor. Området inringas av larmsystem. I taket leds ljuset in i olika toner genom prismor. Rummet har golv av svart schiffer.

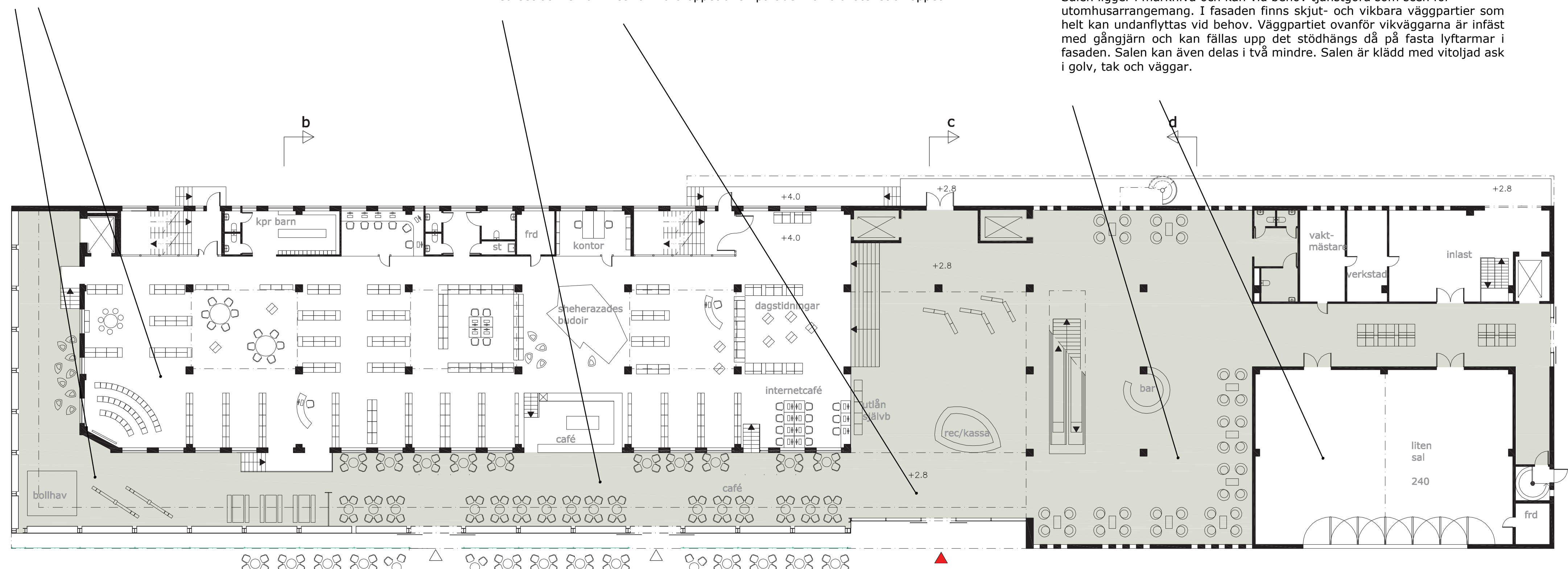
Caféet har en entré från receptionsområdet samt två entréer direkt från kajen. Här sitter man mellan tegelfasaden och glasväggen med sina blomlådor. Ljuset silas in mellan de olika lagren. Förbindelse mellan det nedre golvet och internetcaféet. Entré till barnens lekrum. Uteservering. Caféet och lekrummet kan vara öppet även på tider när biblioteket är öppet.

Övre foajén är ett ganska slutet rum som öppnar upp mot receptionsområdet. Rumets väggar och tak är klädda i blank mässingsplåt, golvet är av svart schiffer. Rummet har en halvmeter breda fönstersitsar som även skär upp i taket.

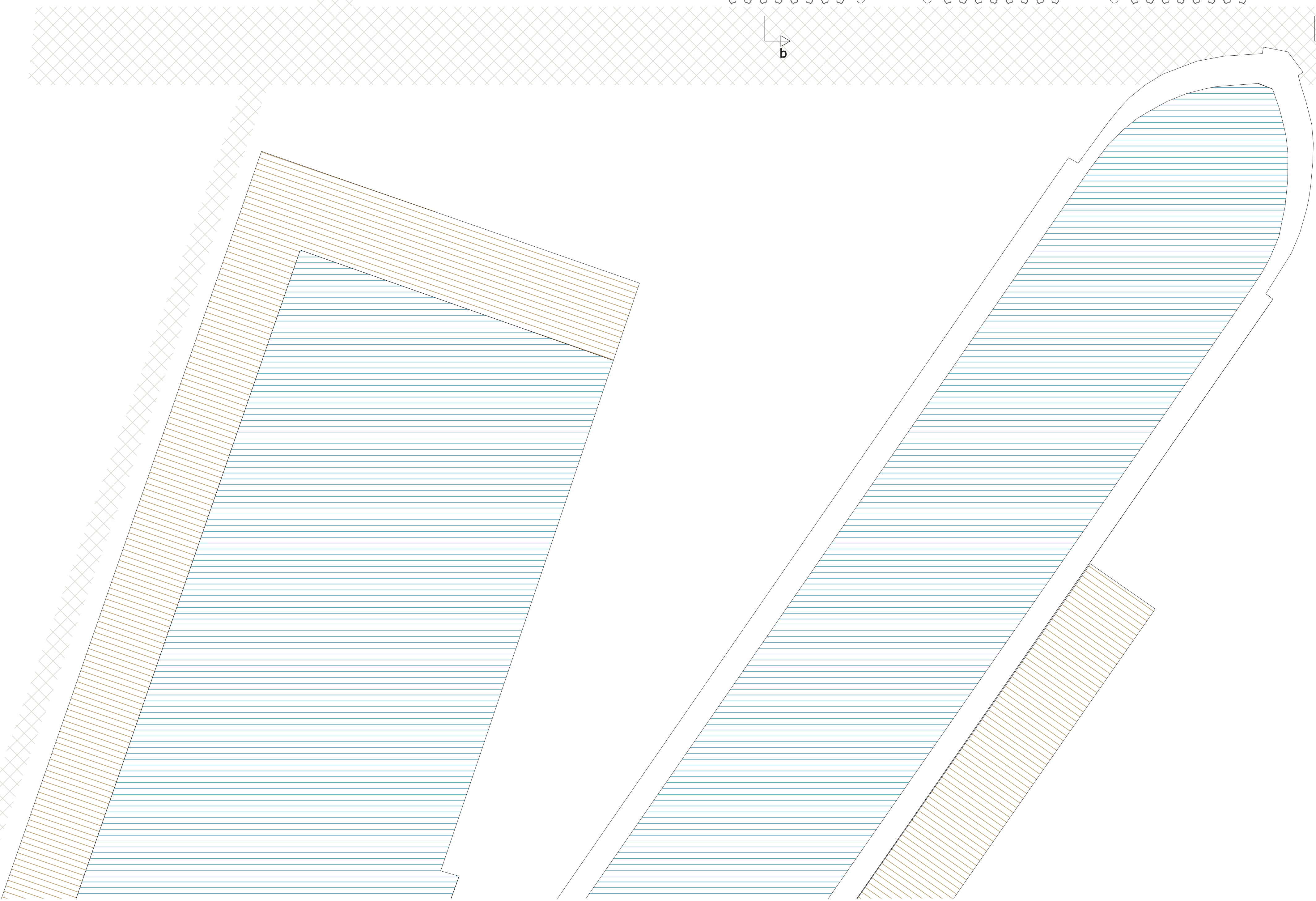
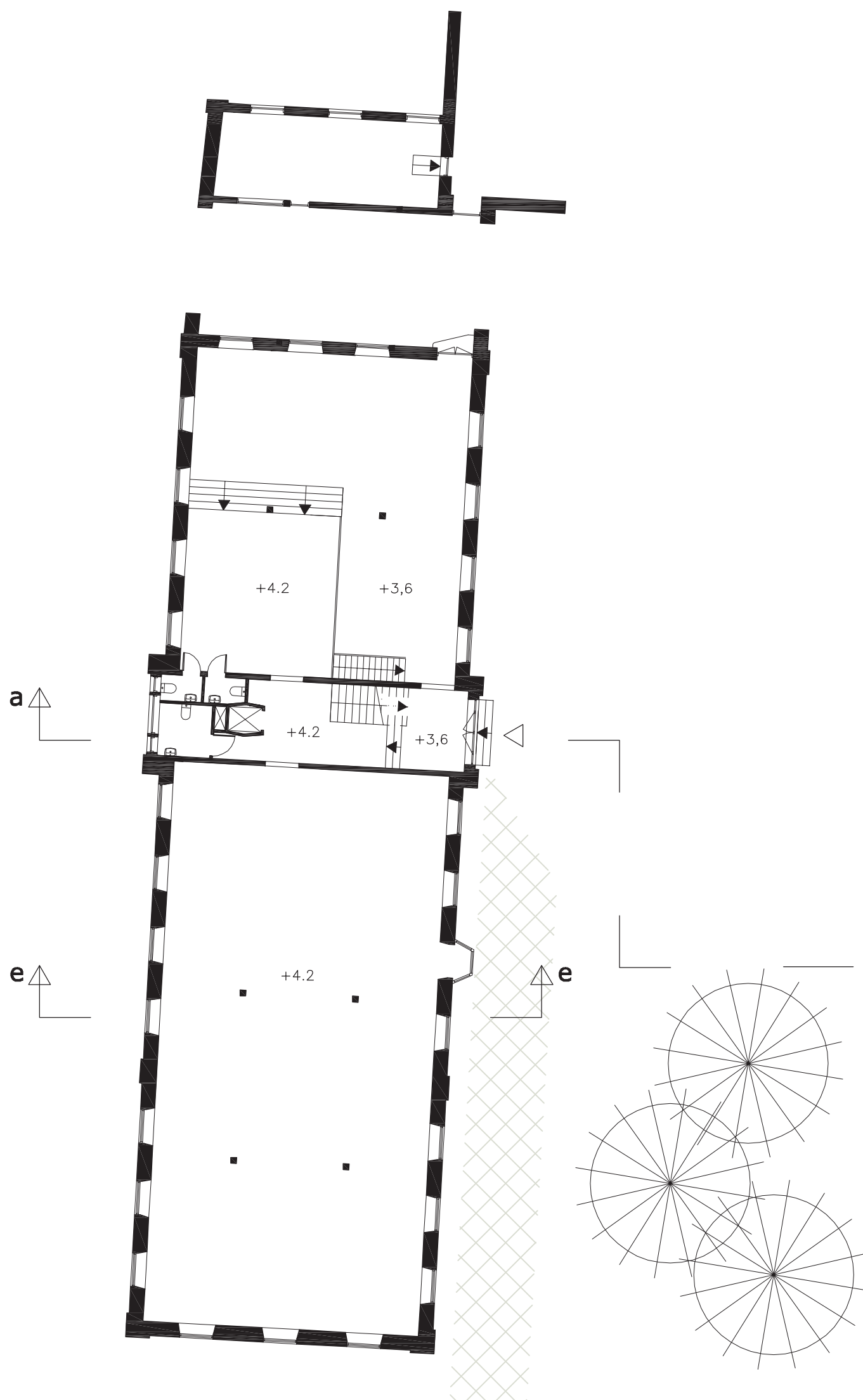
Galleriet är mässingsklätt från golv till tak, golv av svart schiffer. I galleriet kan man ta en drink i pauserna och beundra utsikten. Galleriets fönstersitsar kan täckas helt när rummet ska användas som gång för teatern.

Nedre foajéns tak och väggar är klädda med mässingsplåt och rummet avgränsas på så vis från receptionsområdet. De båda rummen hålls däremot ihop av golvklädnaden av svart schiffer. Rummet har bar och bekväma fåtöljer. Den breda gången leder till den multifunktionella salen och den norra entrén.

Multifunktionell sal
Salen ligger i marknivå och kan vid behov tjänstgöra som scen för utomhusarrangemang. I fasaden finns skjut- och vikbara väggpartier som helt kan undanfyllas vid behov. Väggbartiet ovanför vikväggarna är infäst med gångjärn och kan fällas upp/det stödnings då på fasta lyftarmar i fasaden. Salen kan även delas i två mindre. Salen är klädd med vitoljad ask i golv, tak och väggar.



Entréplan, 1:200



Biblioteket

Kärnan i Kulturvarvets första etapp är ett nytt huvudbibliotek. Av kommunens kulturutbud är det biblioteket som nyttjas mest och de används i stigande grad till en rad andra ändamål än lån av material. Det nya biblioteket förväntas få 3-400 000 besökare och ett utlån på 6-700 000 material årligen. Biblioteket blir därför en viktig mötesplats och ett öppet rum som barn, unga och vuxna måste kunna använda både enskilt och i grupp.

I biblioteket har jag skapat olika sorters rum med avseende på ljud och ljusförhållanden.

Byggnaden kan delas in i olika zoner eller kategorier där den ursprungliga tegelbyggnaden utgör den tysta, lugna delen av biblioteket. Som en rygg längs den bakre väggen ligger alla praktiska funktioner som trapphus, kontor, avgränsade rum samt toaletter. Bok- och materialsamlingar är i huvudsak uppställda inom den gamla tegelbyggnaden. Tanken är att den inre, tyngre kroppen skall rymma tystare verksamheter, på balkongerna kan man leva lite friare som i sitt eget vardagsrum.

I det nya mellanrummet som bildas mellan den gamla, tunga tegelfasaden och den nya glasfasaden silas ljuset in genom olika lager. På balkongerna i de övre våningarna finns bekväma lästolar där man kan finna sig till rätta, umgås, prata, läsa och njuta av vyn över havet och ljusspelet. På entréplanet kan man röra sig fritt mellan caféet, internetcaféet och barnens lekavdelning.

Genomgående material är golv av vitoljad ask samt vitputsade eller vitmålade innerväggar. Balkongerna samt öppningarna under lanternerna har räcken av silikonfogat glas. Även väggar till avgränsade rum som kontor och studierum är av av silikonfogat glas.

Teater- och konsertsal

Salen är utformad som en svart låda för att kunna användas för olika ändamål. Den ska fungera för olika sorters teateruppsättningar och konserter. Vill man använda den som bankettsal kan de pivothängda dörrarna ställas upp så att salen får dagsljus och utsikt över havet.

Runt salen löper en gång så att skådespelare kan komma in på scenen från olika håll. Behöver man även använda galleriet som gång kan detta avskäras från den övre foajén med en skjutdörr och fönstren kan mörkläggas med en fast mörkläggningsridå.

Bygger man upp en konventionell tittskåpteater med stor scen (scendjup 12m), rymmer salen som mest 312 personer. Salen har flyttbara teleskopgradänger som kan sättas upp på olika sätt beroende på vilken sorts scen man vill ha. Gradängernas storlek är anpassad för att rymmas i hissen och transporteras till förråd i källare.

Salen har alternativa entrédörrar.

En lastport finns i den norra gaveln så att man kan ta in särskilt stora objekt direkt från kajen med hjälp av fasta lyftarmar i fasaden. Väggbartierna och delar av spel- och kontrollhyllan är därför skjutbara.